

Coopératives forestières et durabilité : un état des lieux

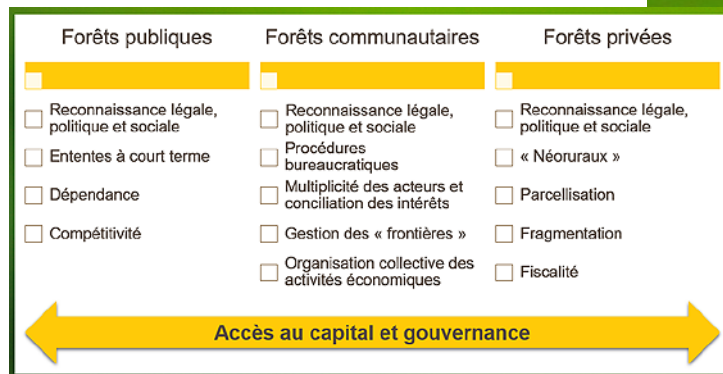
→ Mise en contexte

[USherbrooke.ca/irecus]

Les forêts remplissent des fonctions écologiques, sociales et économiques inestimables. La concertation internationale autour de la nécessité de les gérer de façon durable a suscité l'émergence de nouvelles attentes sociétales de même que la mise en place d'instruments institutionnels et techniques, nouveaux ou renouvelés, à travers le monde. Cette concertation a, de ce fait, métamorphosé le secteur de la foresterie sur plusieurs plans. Les coopératives forestières s'adaptent à ces nouvelles tendances, mais leur contribution en termes de durabilité demeure méconnue de même que les principaux défis qu'elles rencontrent. Fondée sur une revue exhaustive de la littérature scientifique et professionnelle rédigée en français, en anglais et en espagnol, de 2005 à aujourd'hui, cette recherche synthétise les défis et pratiques des coopératives forestières de 27 pays.

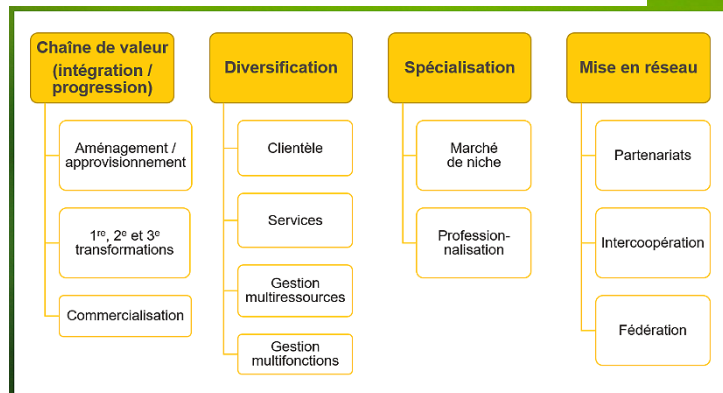
→ Pluralité des coopératives et pluralité des défis liés à la tenure forestière

Les coopératives du secteur forestier forment un ensemble diversifié d'organisations comprenant des coopératives de travailleurs, de propriétaires forestiers et de foresterie communautaire. Le contexte légal entourant la tenure forestière conditionne l'action coopérative. On reconnaît généralement trois régimes de propriété : public, communautaire et privé. Les coopératives, rarement propriétaires elles-mêmes des terres forestières sur lesquelles elles exercent leurs activités, ne disposent ainsi que des droits qui leur sont délégués par les propriétaires, généralement sur une base temporaire et selon certaines conditions. La tenure forestière engendre différents défis pour les coopératives, auxquels s'ajoutent les défis transversaux de l'accès au capital et de la gouvernance.



→ Stratégies adoptées

Pour assurer leur pérennité, les coopératives forestières adoptent différentes stratégies. Elles veillent ainsi à consolider leur modèle d'affaires, que ce soit par leur intégration ou leur progression dans la chaîne de valeur, la diversification de leurs clients, activités et produits, ou encore par la spécialisation dans divers créneaux. Par ailleurs, dans le but de pallier les difficultés rencontrées en termes de capitalisation, d'approvisionnement, d'économies d'échelle, d'accès à des infrastructures spécialisées ou pour faciliter le développement des compétences techniques, managériales ou organisationnelles de leurs membres, les coopératives s'entourent de partenaires privés, publics ou coopératifs. Nombre d'entre elles choisissent également de joindre leurs forces au sein de fédérations nationales pour augmenter leur pouvoir d'agir collectif.



→ Globalement, les coopératives forestières...

- couvrent l'entièreté de la chaîne de valeur forestière;
- participent à l'éducation forestière et coopérative d'un grand nombre de parties prenantes;
- renforcent les liens sociaux au sein des communautés;
- contribuent à l'industrie forestière à l'échelle locale, nationale et mondiale;
- constituent un vecteur de développement économique, social et environnemental;
- s'appliquent à adopter des pratiques plus durables.

De plus, et surtout, elles font preuve d'une grande capacité d'adaptation face aux besoins de leurs membres, aux attentes de la société et à leur contexte socioculturel!



QUÉBEC 2016 SOMMET INTERNATIONAL DES COOPÉRATIVES

11 AU 13 OCTOBRE

LE POUVOIR D'AGIR DES COOPÉRATIVES

